



سازمان انرژی اتمی ایران

مرکز نظام ایمنی هسته‌های کشور
دفتر امور حفاظت در برابر اشعه

ضوابط دریافت مجوزهای موردی

(ورود، ترخیص و واگذاری منابع پرتو)

شماره شناسه: **INRA-RP-RE-100-12/69-0-Bah.1393**

شماره بازنگری: صفر

تاریخ اجرا: بهمن ۱۳۹۳

صفحه: ۰ کل صفحات: ۱۸	شماره شناسه: INRA-RP-RE-100-12/69-0- Bah.1393	ضوابط دریافت مجوزهای موردی (ورود، ترخیص و واگذاری منابع پرتو)
	بازنگری: صفر	

فهرست مطالب

شماره صفحه	عنوان
۱	۱- هدف
۱	۲- دامنه کاربرد
۱	۳- تعاریف
۳	۴- مسئولیت اصلی
۳	۵- مقررات کلی
۵	۶- مجوز ورود موردی
۵	۷- مجوز ترخیص موردی
۶	۸- مجوز واگذاری موردی
۶	۹- حسابرسی
۶	۱۰- بازرسی و اعمال مقررات
۸	۱۱- مستندات مرتبط
۸	۱۲- سوابق
۹	۱۳- تاریخچه
۱۰	پیوست ۱- مدارک و اطلاعات مورد نیاز برای دریافت مجوزهای موردی
۱۲	پیوست ۲- نمودار گردش کار و مراحل دریافت مجوز موردی مجوز ورود
۱۵	پیوست ۳- تعهدنامه متقاضی
۱۶	پیوست ۴- درخواست و تعهدنامه استفاده کننده نهایی
۱۷	پیوست ۵- فرم اظهارنامه منابع پرتو

صفحه: ۱ کل صفحات: ۱۸	شماره شناسه: INRA-RP-RE-100-12/69-0- Bah.1393 بازنگری: صفر	ضوابط دریافت مجوزهای موردی (ورود، ترخیص و واگذاری منابع پرتو)
-------------------------	---	--

ضوابط دریافت مجوزهای موردی (ورود، ترخیص و واگذاری منابع پرتو)

۱ - هدف

هدف این مدرک ارائه شرایط و ضوابط لازم جهت دریافت مجوزهای موردی در زمینه ورود، ترخیص و واگذاری منابع پرتو و تجهیزات مرتبط است و براساس قانون حفاظت در برابر اشعه مصوب ۱۳۶۸ مجلس شورای اسلامی، آیین نامه اجرایی آن مصوب ۱۳۶۹ هیئت وزیران و اصلاحیه آن مصوب ۱۳۸۶ و استانداردهای پایه حفاظت در برابر پرتوهای یونساز و ایمنی منابع (استاندارد ملی ۷۷۵۱) و استاندارد ملی ایران "پرتوهای غیر یونساز- حدود پرتوگیری" (استاندارد ملی ۸۵۶۷)، تهیه و تنظیم شده است.

۲ - دامنه کاربرد

الزامات این مدرک برای دریافت هرگونه مجوز موردی و محدود از جمله مجوز ورود و مجوز ترخیص منابع مولد پرتوهای یونساز و غیر یونساز و تجهیزات مرتبط، مجوز واگذاری منابع مولد پرتوهای یونساز و تجهیزات مرتبط، کاربرد دارد. این مجوزها برای کلیه متقاضیان فاقد پروانه واردات معتبر و مرتبط از واحد قانونی، که قصد انجام این فعالیتها را دارند، صادر می گردد.

مراکزی که برای استفاده خودشان منابع مولد پرتوهای یونساز و تجهیزات مرتبط وارد می کنند و مراکزی که تعداد محدودی منابع مولد پرتوهای غیر یونساز جهت استفاده خود مرکز وارد می کنند نیز مشمول این ضوابط هستند. مراکز دارای پروانه واردات، منحصراً امکان واردات منابع پرتو قید شده در "پیوست یک" پروانه خود را دارند و تنها در صورت اقدام به واردات منابع پرتو خارج از شرایط پروانه و لیست پیوست آن، مشمول این ضوابط هستند.

۳ - تعاریف

۱-۳ استاندارد:

استاندارد به مجموعه ای از قواعد، ضوابط، دستورالعملها یا روشهای آزمایش که توسط مرجعی واجد صلاحیت تعیین، تدوین، تصویب و منتشر می شود، اطلاق می گردد. در این مدرک منظور از استاندارد، مدارکی هستند که براساس استانداردهای بین المللی یا ملی گواهی و صادر شده باشند.

۲-۳ استفاده کننده نهایی:

مراکزی که توجیه پذیری به کارگیری منابع پرتو در آنها توسط واحد قانونی مورد تایید قرار گرفته است.

۳-۳ اظهار:

مدرکی است که توسط دارنده پروانه کسب جهت اعلام تصمیم به انجام فعالیت پرتوی، براساس ضوابط دریافت پروانه و مسئولیتها، به واحد قانونی ارائه می شود.

۴-۳ پرتوهای غیر یونساز:

از نظر حفاظت در برابر اشعه به پرتوهائی مثل فرا بنفش، مادون قرمز، مایکروویو، لیزر، امواج رادیویی و نظایر آن اطلاق می گردد که قادر به یونسازی در ماده نمی باشند.

صفحه: ۲	شماره شناسه: INRA-RP-RE-100-12/69-0- Bah.1393	ضوابط دریافت مجوزهای موردی (ورود، ترخیص و واگذاری منابع پرتو)
کل صفحات: ۱۸	بازنگری: صفر	

۵-۳ پرتوهای یونساز:

از دیدگاه حفاظت در برابر اشعه به پرتوهایی اطلاق می‌گردد که بتوانند در مواد بیولوژیکی یونسازی نمایند، نظیر پرتوهای ایکس، گاما و ذرات آلفا، بتا، نوترون.

۶-۳ پروانه اشتغال:

یک سند رسمی است که توسط واحد قانونی براساس مندرجات فصل دوم قانون در رابطه با مفاد ماده ۳ آن، در صورت رعایت کلیه مقررات قانون و آیین‌نامه اجرایی آن و استانداردها، ضوابط و دستورالعمل‌های حفاظت در برابر اشعه غیر از مواردی که به‌موجب "استانداردهای پایه حفاظت در برابر پرتوهای یونساز و ایمنی منابع" مستثنی شده است، برای مدت مشخص براساس ضوابط واحد قانونی صادر می‌گردد.

۷-۳ پروانه اشتغال واردات:

یک سند رسمی است که توسط واحد قانونی براساس مندرجات فصل دوم قانون در رابطه با واردات، در صورت رعایت کلیه مقررات قانون و آیین‌نامه اجرایی آن و استانداردها، ضوابط و دستورالعمل‌های حفاظت در برابر اشعه غیر از مواردی که به موجب "استانداردهای پایه حفاظت در برابر پرتوهای یونساز و ایمنی منابع" مستثنی شده است، برای مدت مشخص براساس ضوابط واحد قانونی صادر می‌گردد.

۸-۳ تجهیزات مرتبط:

کلیه دستگاه‌ها و تجهیزات وابسته به منابع پرتو که به تنهایی قادر به پرتوسازی نیستند، نظیر قطعات یدکی.

۹-۳ چشمه باز:

مواد پرتوزایی که تعریف چشمه بسته برای آنها صدق نمی‌کند.

۱۰-۳ چشمه بسته:

ماده پرتوزایی که درون یک محفظه مسدود جای گرفته، یا ذرات آن کاملاً به هم متصل و جامد باشند به طوری که در اثر فرسایش یا اشتباهات قابل پیش‌بینی، مواد پرتوزا در کاربرد مورد نظر، نشت نکنند.

۱۱-۳ قانون:

در این مدرک به قانون حفاظت در برابر اشعه اطلاق می‌گردد.

۱۲-۳ گواهی کنترل کیفی:

سندی است رسمی مبنی بر قابل پذیرش بودن نتایج آزمایشات کنترل کیفی که از طرف یکی از مؤسسات معتبر مورد تایید واحد قانونی و بر اساس استانداردهای معتبر بین‌المللی صادر شده باشد.

۱۳-۳ متقاضی:

به دارنده پروانه کسب اطلاق می‌گردد که جهت انجام فعالیت‌های مشروحه در این مدرک، تقاضای اعطای مجوز موردی از واحد قانونی را داشته باشد.

۱۴-۳ مجوز ترخیص:

مجوزی است که جهت ترخیص منابع پرتو از گمرکات کشور، پس از اخذ مدارک لازم و طی مراحل قانونی، برای دارنده مجوز ورود، از طرف واحد قانونی صادر می‌گردد.

۱۵-۳ مجوز موردی:

مجوزی است که براساس الزامات این مدرک جهت ورود و یا ترخیص منابع مولد پرتوهای یونساز و غیر یونساز و تجهیزات مرتبط و یا واگذاری منابع مولد پرتوهای یونساز، توسط واحد قانونی به صورت محدود و موردی برای متقاضی مجوز صادر می‌گردد. (میزان محدودیت و شرایط لازم در مقررات کلی آمده است).

شماره شناسه: INRA-RP-RE-100-12/69-0- Bah.1393	صفحه: ۳	ضوابط دریافت مجوزهای موردی (ورود، ترخیص و واگذاری منابع پرتو)
بازنگری: صفر	کل صفحات: ۱۸	

۱۶-۳ مجوز واگذاری:

مجوزی است که جهت انتقال منابع پرتو از متقاضی به مرکز استفاده کننده نهایی پس از اخذ مدارک لازم و طی مراحل قانونی، از طرف واحد قانونی صادر می‌گردد.

۱۷-۳ مجوز ورود:

مجوزی است که قبل از ورود منابع پرتو در صورت توجیه پذیر بودن بکارگیری آنها توسط استفاده کننده نهایی، از طرف واحد قانونی برای متقاضی صادر می‌گردد.

۱۸-۳ مراکز مجاز:

در این مدرک منظور مراکز دارای پروانه اشتغال/تأیید مجوز کار با اشعه معتبر از واحد قانونی بوده که براساس نوع فعالیت و شرایط پروانه، مجاز به در اختیارگیری منابع پرتو مورد درخواست باشند.

۱۹-۳ منابع پرتو/(منبع پرتو):

در این مدرک، هر جا به منابع پرتو یا منبع پرتو اشاره شده، منظور تمامی انواع منابع مولد پرتوهای یونساز و غیر یونساز و تجهیزات مرتبط می‌باشد.

۲۰-۳ منابع مولد پرتوهای غیر یونساز:

هر عامل انتشار پرتوهای غیر یونساز که بتواند باعث پرتوگیری شود. به عنوان مثال می‌توان به آنتن‌های BTS برای پرتوهای مخابراتی و لیزرهای پزشکی برای پرتوهای نوری اشاره کرد.

۲۱-۳ منابع مولد پرتوهای یونساز:

هر عامل انتشار پرتوهای یونساز، مواد پرتوزا یا مواد حاوی ذرات پرتوزا که بتواند باعث پرتوگیری شود. چشمه‌های باز و بسته و دستگاه مولد ایکس مثال‌هایی از این منابع هستند.

۲۲-۳ واحد قانونی:

بر اساس قانون حفاظت در برابر اشعه، واحد قانونی موظف به نظارت بر حسن اجرای مقررات، آیین‌نامه‌ها و استانداردهای مربوطه می‌باشد. این مسئولیت‌ها از طرف سازمان انرژی اتمی ایران به عنوان واحد قانونی، به مرکز نظام ایمنی هسته‌ای کشور تفویض شده است.

۴ - مسئولیت اصلی

مسئولیت اجرای الزامات این مدرک و صحت تمامی مدارک و اطلاعات ارائه شده به واحد قانونی جهت انجام مراحل دریافت مجوز به عهده متقاضی مجوز است.

۵ - مقررات کلی

۱-۵ براساس ماده ۴ قانون، انجام هرگونه فعالیت در رابطه با منابع پرتو شامل واردات، صادرات، ترخیص توزیع، تهیه، تولید و ساخت، تملک و تحصیل، معاملات، احداث و ... (غیر از موارد معاف مندرج در مدرک "ضوابط دریافت پروانه و مسئولیت‌ها") مستلزم اخذ پروانه اشتغال از واحد قانونی است. از این رو تمامی متقاضیانی که قصد فعالیت در زمینه ورود، ترخیص و یا واگذاری منابع پرتو را دارند، باید نسبت به دریافت پروانه واردات از واحد قانونی براساس ضوابط مربوطه اقدام کنند و پس از آن نسبت به درخواست ورود، ترخیص و یا واگذاری منابع پرتو اقدام نمایند. در صورتی که متقاضی فاقد پروانه واردات منابع پرتو باشد (یا منبع مورد درخواست در

صفحه: ۴ کل صفحات: ۱۸	شماره شناسه: INRA-RP-RE-100-12/69-0- Bah.1393	ضوابط دریافت مجوزهای موردی (ورود، ترخیص و واگذاری منابع پرتو)
	بازنگری: صفر	

لیست پیوست پروانه قید نشده باشد) یا برای مصرف و کاربرد خود اقدام به درخواست مجوز ورود، ترخیص یا واگذاری نماید مشمول مقررات این مدرک خواهد شد.

۲-۵ هر متقاضی مجوز که فاقد پروانه واردات مرتبط و معتبر است، صرفاً یک بار در سال و برای یک مصرف کننده نهایی، می تواند مجوز موردی در زمینه ورود، ترخیص و واگذاری منابع پرتو براساس الزامات این مدرک دریافت نماید.

تبصره: مراکز مجاز (مطابق تعریف در این مدرک)، می توانند در زمینه فعالیت مرتبط و صرفاً برای استفاده خودشان، با رعایت الزامات این مدرک و اخذ مجوزهای لازم از واحد قانونی، رأساً اقدام به واردات منابع پرتو نمایند. این منابع حداقل به مدت سه سال قابل واگذاری نخواهند بود و پس از این مدت نیز واگذاری باید با رعایت مقررات و اخذ مجوز از واحد قانونی صورت پذیرد. در صورتی که اعمال مقررات منجر به لغو یا تعلیق پروانه اشتغال/تأیید مجوز کار با اشعه مراکز مجاز شود، محدودیت زمانی سه سال جهت امکان واگذاری در نظر گرفته نخواهد شد.

۳-۵ در صورتی که در زمینه واردات بعضی از منابع پرتو، ضوابط دریافت پروانه مصوب واحد قانونی موجود نباشد، متقاضی می تواند تا زمان تدوین و تصویب ضوابط مربوطه، بدون در نظر گرفتن محدودیت بند ۲-۵، با رعایت الزامات این مدرک نسبت به اخذ مجوز موردی اقدام نماید.

۴-۵ جهت دریافت مجوزهای ذکر شده، متقاضی باید اطلاعات و مدارک خواسته شده در پیوست ۱ این مدرک (متناسب با نوع مجوز و نوع منبع پرتو مورد درخواست) را به واحد قانونی ارائه نماید.

تبصره: متقاضی مجوز موردی، در صورت وجود ضوابط دریافت پروانه اشتغال واردات منبع پرتو مورد نظر، باید همراه با مدارک، نامه ای حاوی دلایل عدم دریافت پروانه اشتغال واردات (ویا اصلاح آن) را ارسال نماید. همچنین باید متعهد شود که از فعالیت مجدد در زمینه واردات و یا ترخیص منابع پرتو، پیش از اخذ پروانه اشتغال واردات (و یا اصلاح آن)، خودداری نماید. به این منظور باید فرم تعهدنامه (پیوست ۳) را تکمیل و پس از تأیید به واحد قانونی ارائه نماید.

۵-۵ متقاضی پیش از اقدام به ورود و یا واگذاری منابع پرتو، باید مرکز استفاده کننده نهایی را به واحد قانونی معرفی نماید و فرم تعهدنامه (پیوست ۴) را پس از تکمیل و تأیید توسط آن مرکز، به واحد قانونی ارائه نماید. لازم است صلاحیت استفاده کننده نهایی از طرف واحد قانونی مورد تأیید قرار گیرد.

تبصره: اگر ورود منابع مولد پرتوهای یونساز به کشور، به منظور معرفی در نمایشگاهها باشد، در صورتی که متقاضی، خروج این منابع پرتو از کشور (حداکثر ظرف مدت دو ماه از تاریخ ورود به کشور) را تعهد نماید، معرفی استفاده کننده نهایی الزامی نیست.

۶-۵ ورود هرگونه منابع مولد پرتوهای یونساز به کشور، پیش از ارائه طرح توجیهی ضرورت کاربرد توسط استفاده کننده نهایی، ممنوع است.

۷-۵ ورود، ترخیص و واگذاری هرگونه منابع مولد پرتوهای یونساز، به جز موارد معاف که در بند ۵-۱ مدرک "ضوابط دریافت پروانه و مسئولیتها" مشخص شده اند، توسط اشخاص حقیقی ممنوع می باشد.

تبصره: این ممنوعیت شامل مواردی که یک مرکز مجاز ضمن معرفی شخص حقیقی، تعهد و اعلام نماید که منبع پرتو به درخواست آن مرکز وارد کشور می شود، نخواهد شد.

صفحه: ۵ کل صفحات: ۱۸	شماره شناسه: INRA-RP-RE-100-12/69-0- Bah.1393	ضوابط دریافت مجوزهای موردی (ورود، ترخیص و واگذاری منابع پرتو)
	بازنگری: صفر	

۶- مجوز ورود موردی

۱-۶ در هنگام درخواست مجوز ورود، لازم است درخواست رسمی مرکز استفاده کننده نهایی و همچنین شرکت مجاز خدمات دهنده جهت نصب، راه اندازی و خدمات پس از فروش (به جز برای کالاهای مصرفی غیر یونساز) ارائه گردد.

تبصره: در صورتی که منبع پرتو مورد درخواست فاقد شرکت خدمات دهنده مجاز در کشور باشد، باید نحوه ارائه خدمات به طور مستند و مکتوب جهت بررسی به واحد قانونی ارائه گردد.

۲-۶ در صورتی که مرکز استفاده کننده نهایی فاقد پروانه اشتغال ویا مجوزهای لازم از واحد قانونی باشد، باید ضمن ارائه طرح توجیه پذیری کاربرد منبع پرتو مورد نظر، متعهد گردد حداکثر تا زمان ترخیص، جهت دریافت پروانه اشتغال یا مجوزهای مربوطه از واحد قانونی با انجام الزامات و ارسال مدارک مورد نیاز اقدام نماید.

تبصره: برای منابع پرتوی که طبق مدرک "ضوابط دریافت پروانه و مسئولیت ها" اظهار برای آنها کفایت می کند، اخذ پروانه اشتغال توسط استفاده کننده نهایی ضروری نیست و صرفاً تکمیل و تأیید فرم اظهار توسط استفاده کننده نهایی کفایت می نماید. (پیوست ۵)

۳-۶ متقاضی باید پیش از اقدام به ورود منابع پرتو به کشور، تمامی استانداردهای ایمنی پرتوی و تأییدیه های معتبر مربوط به منابع پرتو را همراه با سایر مدارک به واحد قانونی ارائه و از پذیرش آنها توسط واحد قانونی، اطمینان حاصل نماید.

۴-۶ متقاضی، پیش از ورود چشمه های باز و بسته، باید نسبت به تعیین وضعیت پسمانداری یا دورریزی چشمه ها پس از عمر مفید آن اقدام نماید.

۷- مجوز ترخیص موردی

۱-۷ صدور مجوز ترخیص هر منبع پرتو، منوط به اخذ مجوز ورود همان منبع پرتو، قبل از ورود به کشور است. در صورتی که متقاضی بدون دریافت مجوز ورود، درخواست مجوز ترخیص نماید، باید ابتدا مراحل دریافت مجوز ورود را طی کند و پس از اخذ مجوز ورود، جهت دریافت مجوز ترخیص اقدام نماید.

۲-۷ مجوز ترخیص، صرفاً در صورتی صادر خواهد شد که مرکز استفاده کننده نهایی، اقدامات لازم را جهت دریافت پروانه اشتغال، یا در صورت لزوم اصلاح آن، و اخذ مجوزهای مورد نیاز و یا تکمیل فرم اظهار (متناسب با منبع پرتو مورد درخواست) انجام داده باشد.

۳-۷ متقاضی (در صورتی که متقاضی و استفاده کننده نهایی یکی نباشد) اجازه هیچگونه دخل و تصرف در منبع پرتو را ندارد و باید بلافاصله پس از ترخیص، طی یک نامه کتبی واحد قانونی را مطلع نماید و سپس منبع پرتو را در اختیار استفاده کننده نهایی قرار دهد. صورتجلسه تحویل منابع پرتو به استفاده کننده نهایی پس از ترخیص باید توسط استفاده کننده نهایی به واحد قانونی ارسال گردد.

۴-۷ منابع مولد پرتوهای یونساز باید در محل ایمن و امن مناسبی که به تأیید واحد قانونی رسیده باشد، نگهداری گردد.

۵-۷ صدور مجوز ترخیص، به منزله موافقت واحد قانونی با راه اندازی، به کارگیری و بهره برداری از منبع پرتو نیست و استفاده کننده نهایی باید قبل از به کارگیری منبع پرتو، مجوزهای مربوطه را از واحد قانونی اخذ نماید.

۶-۷ مسئولیت ایمنی و امنیت منابع پرتو، از لحظه ورود به کشور تا زمان تحویل به مرکز استفاده کننده نهایی، برعهده متقاضی مجوز و پس از تحویل بر عهده استفاده کننده نهایی است.

۷-۷ مجوز ترخیص چشمه های باز و بسته، منوط به مشخص نمودن چگونگی حمل و نقل ایمن مواد پرتوزا است.

شماره شناسه: INRA-RP-RE-100-12/69-0- Bah.1393	صفحه: ۶
بازنگری: صفر	کل صفحات: ۱۸

ضوابط دریافت مجوزهای موردی
(ورود، ترخیص و واگذاری منابع پرتو)

۸- مجوز واگذاری موردی

کلیه الزامات ذکر شده در این قسمت صرفاً مختص منابع مولد پرتوهای یونساز است.

- ۱-۸ متقاضی دریافت مجوز واگذاری موردی، در مواردی که منبع پرتو فاقد مجوزهای لازم (ورود، ترخیص، ساخت، و یا به کارگیری) از واحد قانونی باشد، باید تاریخ و نحوه در اختیارگیری منبع پرتو را به طور کتبی و با ارائه مستندات، جهت تصمیم‌گیری نهایی، به واحد قانونی ارائه نماید.
- ۲-۸ مراکز فاقد پروانه نمی‌توانند به‌عنوان شرکت‌های واسطه عمل کنند و منابع پرتو را از شرکت‌های فروشنده، خریداری و به مراکز استفاده‌کننده نهایی واگذار نمایند. (برای این منظور باید نسبت به اخذ پروانه مرتبط از واحد قانونی اقدام گردد).
- ۳-۸ متقاضی دریافت مجوز واگذاری باید درخواست رسمی مرکز استفاده‌کننده نهایی را به همراه طرح توجیهی ضرورت کاربرد منبع پرتو به واحد قانونی ارائه نماید و احراز صلاحیت مرکز استفاده‌کننده نهایی منوط به تایید واحد قانونی است.
- ۴-۸ متقاضی باید گواهی کنترل کیفی و استانداردهای منبع پرتو را ارائه دهد و مرکز خدمات دهنده آن را مشخص نماید. (الزامات و مقررات مورد انتظار مشابه موارد قید شده در قسمت مجوز ورود و ترخیص موردی است).
- ۵-۸ در صورتی که مرکز استفاده‌کننده نهایی از نظر واحد قانونی واجد صلاحیت نباشد، متقاضی باید حداکثر ظرف مدت شش ماه نسبت به معرفی استفاده‌کننده نهایی جایگزین (یا مراکز مجاز) اقدام و یا نسبت به تعیین تکلیف منبع پرتو براساس نظر واحد قانونی اقدام نماید.
- ۶-۸ در صورتی که منبع پرتو منطبق با استانداردها و الزامات واحد قانونی نباشد، مرکز واگذارکننده ملزم به تعیین تکلیف منبع پرتو براساس نظر واحد قانونی خواهد بود.
- ۷-۸ منابع مولد پرتوهای یونساز باید در محل ایمن و امن مناسبی که به تأیید واحد قانونی رسیده باشد، نگهداری گردد.
- ۸-۸ مجوز واگذاری چشمه‌های باز یا بسته منوط به تعیین وضعیت پسمانداری و چگونگی حمل و نقل ایمن مواد پرتوزا خواهد بود.

۹- حسابرسی

متقاضی موظف است اطلاعات منابع پرتو مربوط به مجوزهای موردی و مشخصات دقیق مراکز استفاده‌کننده نهایی را ثبت و حداقل ده سال نگهداری نماید و هر زمان در صورت درخواست واحد قانونی و یا سایر مراجع قانونی، این اطلاعات را در اختیار آن‌ها قرار دهد. (صرفاً مختص منابع مولد پرتوهای یونساز)

۱۰- بازرسی و اعمال مقررات

- ۱-۱۰ متقاضی مجوز موردی ورود/ترخیص/واگذاری و استفاده‌کننده نهایی مکلفند در حوزه فعالیت شغلی خود، تسهیلات و همکاری لازم را برای اعمال نظارت و بازرسی واحد قانونی و بازدید از منبع پرتو، فراهم کنند و اطلاعات و مدارک مورد نیاز را در اختیار بازرسان واحد قانونی قرار دهد.
- ۲-۱۰ در صورتی که متقاضی الزامات این مدرک را در اخذ مجوزهای موردی (ورود، ترخیص، واگذاری) رعایت ننماید، براساس مقررات قانون با متقاضی برخورد خواهد شد.

صفحه: ۷ کل صفحات: ۱۸	شماره شناسه: INRA-RP-RE-100-12/69-0- Bah.1393 بازنگری: صفر	ضوابط دریافت مجوزهای موردی (ورود، ترخیص و واگذاری منابع پرتو)
-------------------------	---	--

۳-۱۰ در صورتی که در هر یک از مراحل، مشخص گردد منبع پرتو فاقد استانداردها و تأییدیه‌های ایمنی لازم است و یا اطلاعات ارائه شده به واحد قانونی مخدوش است، براساس مقررات قانون با متقاضی برخورد خواهد شد و تمامی هزینه‌ها و مسئولیت‌ها از جمله مسئولیت نگهداری امن و ایمن منابع پرتو براساس توصیه‌های واحد قانونی و انجام اقدامات ضروری (نظیر پسمان یا عودت منبع پرتو) برعهده متقاضی خواهد بود.

۴-۱۰ در صورتی که مرکز استفاده‌کننده نهایی از پذیرفتن منابع مولد پرتوهای غیریونساز خودداری نماید و یا صلاحیت آن مرکز جهت دریافت این منابع پرتو ملغی گردد، استفاده‌کننده نهایی موظف است با دریافت تأییدیه از واحد قانونی نسبت به واگذاری منبع پرتو به مرکز واجد شرایط و دارای صلاحیت اقدام نماید.

صفحه: ۸ کل صفحات: ۱۸	شماره شناسه: INRA-RP-RE-100-12/69-0- Bah.1393 بازنگری: صفر	ضوابط دریافت مجوزهای موردی (ورود، ترخیص و واگذاری منابع پرتو)
-------------------------	---	--

۱۱- مستندات مرتبط

- ۱- قانون حفاظت در برابر اشعه، مصوب فروردین ماه ۱۳۶۸.
- ۲- آیین نامه اجرایی قانون حفاظت در برابر اشعه مصوب ۱۳۶۹ و اصلاحیه آن مصوب ۱۳۸۶،
- ۳- "استانداردهای پایه حفاظت در برابر پرتوهای یونساز و ایمنی منابع پرتو"، استاندارد ملی شماره ۷۷۵۱.
- ۴- استاندارد ملی ایران: "پرتوهای غیریونساز - حدود پرتوگیری"، استاندارد ملی ۸۵۶۷.
- ۵- "ضوابط دریافت پروانه و مسئولیت‌ها"، مرکز نظام ایمنی هسته‌ای کشور، امور حفاظت در برابر اشعه، ۱۳۸۹.
- ۶- "ضوابط ترابری ایمن مواد پرتوزا"، مرکز نظام ایمنی هسته‌ای کشور، امور حفاظت در برابر اشعه، ۱۳۸۶.

۱۲- سوابق

مورد ندارد.

صفحه: ۹ کل صفحات: ۱۸	شماره شناسه: INRA-RP-RE-100-12/69-0- Bah.1393	ضوابط دریافت مجوزهای موردی (ورود، ترخیص و واگذاری منابع پرتو)
	بازنگری: صفر	

۱۳- تاریخچه

تاریخ اجرا	شرح تغییرات (صفحه/پاراگراف/تغییر)	تغییر از ویرایش ... به ویرایش ...	ردیف

شماره شناسه: INRA-RP-RE-100-12/69-0- Bah.1393	صفحه: ۱۰
بازنگری: صفر	کل صفحات: ۱۸

ضوابط دریافت مجوزهای موردی
(ورود، ترخیص و واگذاری منابع پرتو)

پیوست ۱

مدارک و اطلاعات مورد نیاز برای دریافت مجوزهای موردی

با توجه به تنوع منابع پرتو، ممکن است واحد قانونی در هریک از مراحل ورود، ترخیص یا واگذاری، مدارک و اطلاعات بیشتر و تکمیلی را درخواست نماید.

۱- مدارک لازم جهت اخذ مجوز ورود موردی

- نامه درخواست متقاضی
- پروفرما
- تکمیل فرم سامانه اطلاعاتی گمرک و شناسه ملی صاحب کالا
- کاتالوگ و مشخصات فنی و ایمنی منبع پرتو
- گواهی تطابق با استاندارد معتبر و مورد تأیید
- تکمیل تعهدنامه مبنی بر عدم فعالیت مجدد در زمینه واردات، ترخیص و یا واگذاری منابع پرتو پیش از دریافت پروانه‌های لازم (پیوست ۳)
- درخواست رسمی از طرف مرکز استفاده‌کننده نهایی و تکمیل تعهدنامه (پیوست ۴)
- نامه رسمی از شرکت مجاز خدمات‌دهنده جهت نصب، راه‌اندازی و خدمات پس از فروش، مبنی بر ارائه خدمات
- کپی پروانه اشتغال / مجوز معتبر استفاده‌کننده نهایی یا تعهد مرکز مبنی بر اخذ پروانه اشتغال یا اصلاح آن (در صورت نیاز) یا دریافت سایر مجوزهای لازم تا پیش از ترخیص منبع پرتو
- در مورد منابع پرتو در حد اظهار، تکمیل و تأیید فرم اظهار (پیوست ۵)
- کپی موافقت اصولی با سایر مراجع و یا دیگر مجوزهای لازم از مراجع ذیصلاح (در صورت لزوم)
- توجیه ضرورت کاربرد منبع پرتو توسط استفاده‌کننده نهایی (صرفاً مختص منابع مولد پرتوهای یونساز)
- گواهی ساخت کارخانه با ذکر مشخصات منبع پرتو و تاریخ ساخت (صرفاً مختص منابع مولد پرتوهای یونساز)
- نامه رسمی تعیین وضعیت پسمانداری چشمه‌های باز و بسته پس از عمر مفید آن (صرفاً مختص چشمه‌ها)
- گواهی کنترل کیفی منابع پرتو (صرفاً مختص منابع مولد پرتوهای یونساز)
- نامه رسمی از طرف مرکز استفاده‌کننده نهایی مبنی بر اعلام محل نصب و استفاده منبع پرتو (صرفاً مختص منابع مولد پرتوهای غیر یونساز)
- نامه مربوط به خرید تجهیزات حفاظتی در مورد لیزرهای پزشکی و لیزرهای صنعتی باز (صرفاً مختص منابع مولد پرتوهای غیر یونساز)
- ارائه تست ریپورت مربوط به نشستی پرتوهای مایکروویو در مورد فر مایکروویو (صرفاً مختص منابع مولد پرتوهای غیر یونساز)

۲- مدارک لازم جهت اخذ مجوز ترخیص موردی

- نامه درخواست متقاضی
- کپی مجوز ورود
- کپی بارنامه
- کپی اظهارنامه گمرکی
- اظهار حمل کالا
- کپی فاکتور خرید

صفحه: ۱۱	شماره شناسه: INRA-RP-RE-100-12/69-0- Bah.1393	ضوابط دریافت مجوزهای موردی
کل صفحات: ۱۸	بازنگری: صفر	(ورود، ترخیص و واگذاری منابع پرتو)

- کپی لیست بسته‌بندی
- کپی قبض انبار
- کپی ثبت سفارش
- کپی پروانه اشتغال/ تأیید مجوز کار با اشعه معتبر مرکز استفاده کننده نهایی
- فرم سامانه اطلاعاتی گمرک و شناسه ملی صاحب کالا
- کپی گواهی حمل کالای خطرناک (صرفاً مختص چشمه‌های باز و بسته)
- گواهی تاییدیه بسته B ویا شکل ویژه برای چشمه‌های باز و بسته (صرفاً مختص چشمه‌ها ودر صورت لزوم)
- تعهد مبنی بر خروج منبع پرتو از کشور برای کالاهای نمایشگاهی (صرفاً مختص منابع مولد پرتوهای یونساز)
- تعیین چگونگی حمل چشمه‌های باز و بسته (صرفاً مختص چشمه‌ها)
- ارائه مدارک تعهد شده در زمان اخذ مجوز ورود

- ۳- مدارک لازم جهت اخذ مجوز واگذاری موردی (صرفاً منابع مولد پرتوهای یونساز)
- کپی مجوزهای قانونی (ورود، ترخیص، ساخت یا به‌کارگیری) شرکت متقاضی یا مدارک و مستندات در خصوص نحوه دراختیارگیری منابع پرتو
 - درخواست کتبی واگذار کننده
 - درخواست کتبی استفاده‌کننده نهایی و تکمیل تعهدنامه (پیوست ۴)
 - کپی پروانه اشتغال یا مجوزهای معتبر مرکز استفاده‌کننده نهایی
 - مشخصات کامل منبع پرتو
 - گواهی تطابق با استاندارد معتبر و مورد تأیید
 - کاتالوگ و مشخصات فنی و ایمنی منبع پرتو
 - گواهی کنترل کیفی منابع پرتو
 - تکمیل تعهدنامه مبنی بر عدم فعالیت مجدد در زمینه واردات، ترخیص و یا واگذاری منابع پرتو پیش از دریافت پروانه لازم (پیوست ۳)
 - نامه رسمی از شرکت مجاز خدمات‌دهنده جهت نصب، راه‌اندازی و خدمات پس از فروش مبنی بر ارائه خدمات
 - تعیین وضعیت پسمانداری چشمه‌های باز و بسته پس از عمر مفید آن (صرفاً مختص چشمه‌ها)
 - مشخصات محل نگهداری ایمن و امن منابع پرتو

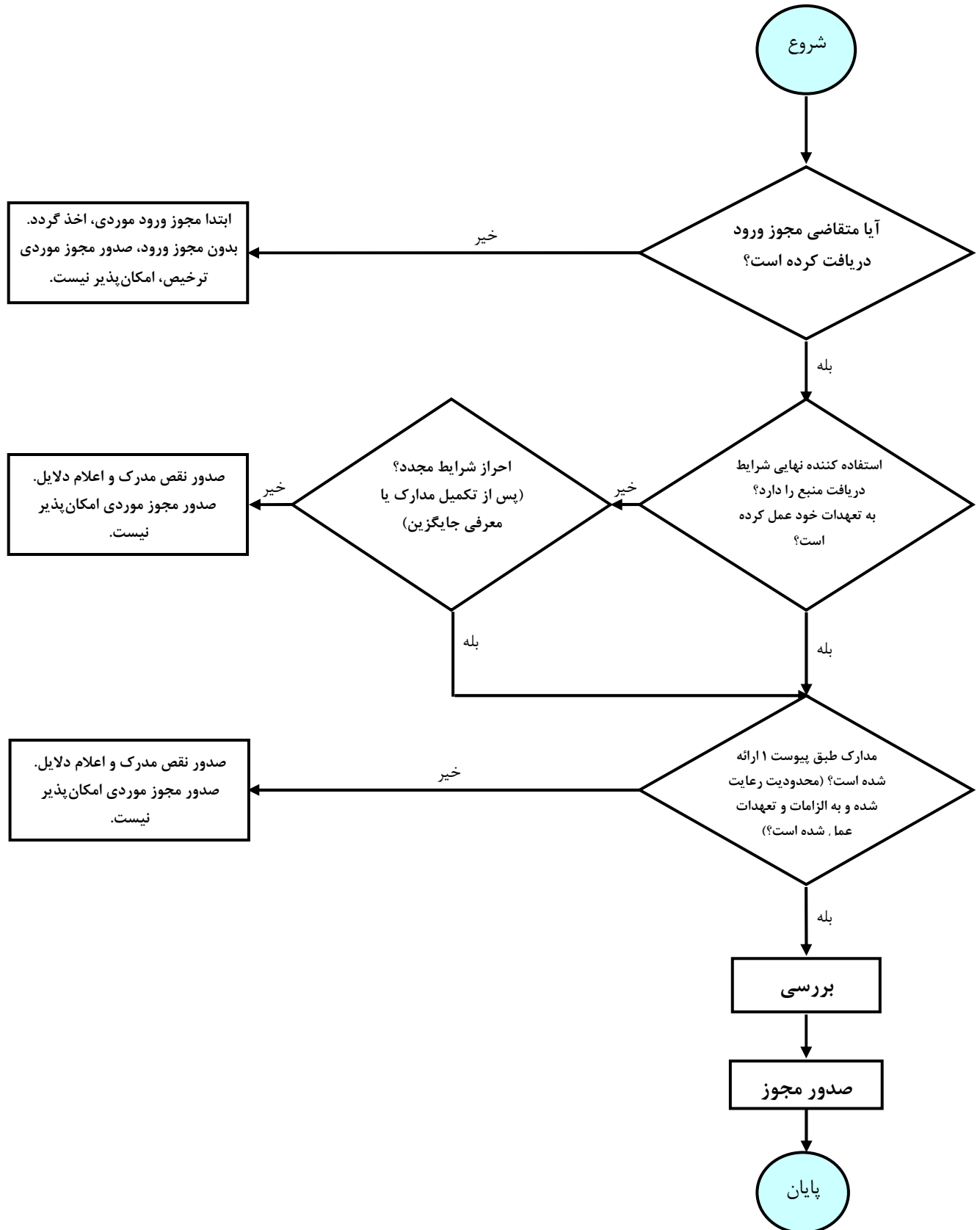
پیوست ۲

نمودار گردش کار و مراحل دریافت مجوز موردی

مجوز ورود



مجوز ترخیص



مجوز واگذاری



پیوست ۳

تعهدنامه متقاضی

مرکز به عنوان متقاضی مجوز موردی منابع پرتو، با آگاهی کامل از مفاد قانون حفاظت در برابر اشعه، آیین‌نامه اجرایی آن، استانداردهای پایه حفاظت در برابر پرتوهای یونساز و ایمنی منابع، ضوابط کار با پرتو، ضوابط دریافت پروانه و ضوابط دریافت پروانه اشتغال واردات و دستورالعمل‌های مرتبط، صحت تمامی مدارک و اطلاعات ارائه شده را تأیید می‌نماید و ضمن پذیرش کامل مسئولیت هرگونه عدم تطابق، کلیه مسئولیت‌های قانونی مجوز موردی درخواستی را پذیرفته و متعهد می‌گردد پیش از دریافت پروانه واردات/ اشتغال از واحد قانونی، از فعالیت در زمینه واردات، ترخیص و واگذاری منابع پرتو، خودداری و موارد زیر را رعایت نماید:

- عدم اقدام مجدد در زمینه ورود، ترخیص و واگذاری منابع پرتو، پیش از دریافت پروانه اشتغال واردات
- ارائه مدارک معتبر مطابق این مدرک و دیگر موارد درخواستی واحد قانونی در صورت لزوم
- اخذ مجوزهای قانونی مطابق این مدرک از واحد قانونی (و دیگر مراجع ذیصلاح در صورت لزوم)
- خودداری از ورود، ترخیص و واگذاری منابع پرتو بدون اخذ مجوز از واحد قانونی
- عهده‌دار بودن مسئولیت ایمنی و امنیت منابع پرتو تا زمان تحویل به مرکز استفاده‌کننده نهایی
- معرفی مرکز استفاده‌کننده نهایی به‌عنوان خریدار براساس پیوست ۴
- عدم هرگونه دخل و تصرف یا دستکاری در منابع پرتو
- رعایت مقررات و الزامات "ضوابط ترابری ایمن مواد پرتوزا" در زمان حمل چشمه‌های باز و بسته
- تعیین تکلیف وضعیت پسمانداری چشمه‌های باز و بسته
- همکاری با واحد قانونی و بازرسان آن در زمینه نظارت بر منابع پرتو
- ثبت و نگهداری اطلاعات و مشخصات منابع پرتو و مراکز خریدار به‌عنوان استفاده‌کننده نهایی
- تعهد خروج منابع پرتو از کشور در صورت تشخیص واحد قانونی
- پذیرش تمامی هزینه‌ها و مسئولیت مرتبط با منابع پرتو، براساس توصیه‌ها و تصمیم واحد قانونی

تاریخ:

مهر شرکت:

نام و امضا رئیس هیات مدیره:

نام و امضا مدیرعامل:

پیوست ۴

درخواست و تعهدنامه استفاده‌کننده نهایی

اینجانبان..... به عنوان دارنده پروانه اشتغال/مجوز/تایید مجوز کارباشعه، به عنوان شخص مسئول و به عنوان مسئول فیزیک بهداشت مرکز دارای پروانه اشتغال/مجوز/تایید مجوز کار با اشعه به شماره مورخ با آگاهی کامل از مفاد قانون حفاظت در برابر اشعه، آیین‌نامه اجرایی آن، استانداردهای پایه حفاظت در برابر پرتوهای یونساز و ایمنی منابع، ضوابط کار با پرتو، ضوابط دریافت پروانه اشتغال، ضوابط دریافت پروانه اشتغال واردات و دستورالعمل‌های مرتبط، اعلام می‌داریم که این مرکز قصد دارد منابع پرتو به شرح زیر را از طریق تهیه نماید و ضمن تأیید صحت تمامی مدارک و اطلاعات ارائه شده و پذیرش مسئولیت هرگونه عدم تطابق، کلیه مسئولیت‌های ایمنی و امنیت منابع پرتو موضوع مجوز موردی را پذیرفته و تعهد می‌نماییم اقدامات لازم جهت اخذ مجوزهای مربوطه، پروانه اشتغال و یا اصلاح آن‌ها را حداکثر تا زمان ترخیص و پیش از دریافت و در اختیارگیری منبع انجام دهیم و از راه‌اندازی و به‌کارگیری منابع پرتو، قبل از اخذ پروانه اشتغال یا مجوزهای لازم خودداری نماییم.

امضا دارنده پروانه: امضا شخص مسئول: امضا مسئول فیزیک بهداشت: مهر مرکز: تاریخ:

مشخصات دستگاه‌های پرتوساز مورد درخواست

ردیف	نام و نوع	مدل	کارخانه سازنده	شماره سریال	mA	Kvp	نوع کاربرد	توضیحات

مشخصات چشمه‌های باز و بسته مورد درخواست

ردیف	نام رادیوایزوتوپ	کارخانه سازنده	پرتوزایی	تاریخ ساخت	شماره سریال	نوع کاربرد	حالت فیزیکی	توضیحات

مشخصات منابع مولد پرتوهای غیر یونساز مورد درخواست

ردیف	نام و مدل دستگاه	کارخانه سازنده	شماره سریال	نوع پرتو	توان	فرکانس یا طول موج	نوع کاربرد	توضیحات

* در صورتی که مرکز فاقد پروانه اشتغال یا مجوز باشد، فرم را به‌جای شخص مسئول و مسئول فیزیک بهداشت، مدیرعامل و رئیس هیأت مدیره امضا نمایند.

* در صورتی که منابع پرتو درخواستی، متفاوت از موارد عنوان شده در جداول فوق است، مشخصات دقیق آن ذکر گردد.

* در صورتی که منابع براساس "ضوابط دریافت پروانه و مسئولیت‌ها" در حد اظهار باشند، تکمیل فرم اظهار کافی است.

پیوست ۵

فرم اظهارنامه منابع پرتو

- ۱- نام اظهارکننده (واردکننده یا استفاده کننده):
- ۲- آدرس کامل اظهارکننده همراه با کد پستی:
- ۳- نام کامل فردی که در ارتباط با کاربرد منابع پرتو بوده و می توان در صورت نیاز با وی تماس گرفت:
کد ملی: _____
تلفن مستقیم: _____
- ۴- جداول زیر متناسب با نوع منبع یا منابع درخواستی به طور کامل و دقیق تکمیل گردد:

۱-۵ مشخصات دستگاه های پرتوساز (دستگاه هایی که با روشن شدن، تولید اشعه می کنند)

ردیف	نام و مدل دستگاه	کارخانه سازنده	شماره سریال	حداکثر ولتاژ (kVp)	حداکثر جریان (mA)	نوع کاربرد	محل دقیق استفاده به همراه تلفن و فاکس

۲-۵ مشخصات چشمه های پرتوزا (منابع حاوی رادیوایزوتوپ ها که به طور طبیعی از خود پرتو ساطع می کنند)

ردیف	نام رادیوایزوتوپ	کارخانه سازنده	پرتوزایی اولیه (بکرل یا میکروکوری)	سال ساخت	شماره سریال	حالت فیزیکی			محل دقیق استفاده
						جامد	مایع	گاز	

۳-۵ مشخصات دستگاه های مولد پرتو غیر یونساز

ردیف	نام و مدل دستگاه	کارخانه سازنده	شماره سریال	نوع پرتو	توان	فرکانس یا طول موج	نوع کاربرد	محل دقیق استفاده

توجه: اطلاعات خواسته شده باید به طور کامل وارد شوند. فرم های ناقص به متقاضی برگردانده خواهد شد.

اینجانب به‌عنوان نماینده تام‌الاختیار شرکت / مرکز.....
صحت اطلاعات مندرج در این فرم را تایید و تعهد می‌نمایم که منابع پرتو اظهارشده تنها در این شرکت / مرکز مورد استفاده قرار گرفته و هرگونه جابه‌جایی، واگذاری به سایرین یا پسمانداری آن‌ها (ویژه مواد پرتوزا) تنها پس از اخذ مجوز لازم از امور حفاظت دربرابراشعه کشور انجام پذیرد.

نام و نام خانوادگی و امضاء مهر شرکت یا مرکز